

Hazautalások Magyarországra – egy új adatfelvétel első eredményei*

Kajdi László

A külföldön élő és dolgozó magyarok által az otthon maradt háztartásnak küldött támogatások mértéke a kivándorlás fokozódásával egyre inkább előtérbe kerül mind a hazai közbeszédben, mind pedig a tudományos kutatásokban. A legtöbb kutatás a hazautalásoknak a fejlődő országok gazdaságában betöltött szerepére koncentrált és csak jóval kevesebb tanulmány foglalkozik ezen pénzek szerepével az Európai Unió belüli migrációs folyamatok kapcsán. A 2017. év folyamán a Magyar Nemzeti Bank a Központi Statisztikai Hivatallal együttműködve adatfelvételt bonyolított le a témában „Családi segítségnyújtás” elnevezéssel. Ez a felmérés először nyújt lehetőséget arra, hogy a makrostatisztikákon alapuló becsléseket kiegészítve, a hazautalások mögöttes tényezőiről, a küldő személyek és a fogadó háztartások jellemzőiről is információkat kapjunk. Az első eredmények többek között arra mutatnak rá, hogy a kivándorlók körülbelül ötöde, míg Magyarországon több mint 65 ezer háztartás érintett a jelenségben és egy jelentős részük számára a külföldi támogatások fontos jövedelemforrásként szolgálnak.

Journal of Economic Literature (JEL) kódok: F22, F24, J61, J68

Kulcsszavak: hazautalások, munkaerő-áramlás, migráció

1. Bevezetés

A hazautalásokkal foglalkozó kutatások elsősorban ezen pénzek fejlődő országok gazdaságában betöltött szerepére fókuszálnak. Az ilyen módon érkező támogatások fontos forrást jelenthetnek a pénzeket fogadó ország gazdaságának visszaesése idején, mivel lényegesen kiegyensúlyozottabb a hazautalások révén beáramló tőke volumenének időbeli alakulása, mint más források, például a közvetlentőke-befektetések esetében. Az Európai Unió 2004-es és 2007-es keleti bővítése során olyan országok lettek a Közösség tagjai, amelyeknek egyik fő gazdasági versenyelőnye az olcsó és viszonylag képzett munkaerőből származott, ezért a kelet-európai régió állampolgárainak szabad mozgásával és munkavállalásával az innen a fejlettebb tagállamokba irányuló migráció is felerősödött (Blaskó – Gödri 2014). A migráció

* A jelen kiadványban megjelenő írások a szerzők nézeteit tartalmazzák, ami nem feltétlenül egyezik a Magyar Nemzeti Bank hivatalos álláspontjával.

Kajdi László a Magyar Nemzeti Bank közgazdasági elemzője. E-mail: kajdil@mnbb.hu

A magyar nyelvű kézirat első változata 2018. február 21-én érkezett szerkesztőségünkbe.

DOI: <http://doi.org/10.25201/HSZ.17.3.85108>

motivációs tényezőinek köre természetesen nem szűkíthető kizárólag a küldő és fogadó ország között fennálló gazdasági különbségekre, nem lehet azonban elvitatni meghatározó szerepüket sem. Ezen belül is lényeges lehet a kivándorlók azon szándéka, hogy a külföldi munkavállalással elérhető magasabb bérekkel támogassák otthon maradt családjukat, azaz „haza utaljanak”.

A Magyarországról az EU nyugati tagállamaiba irányuló kivándorlás és átmeneti munkavállalás nem közvetlenül a 2004. évi csatlakozást követően kezdett fokozódni. A régió többi országához képest viszonylag késve indult meg ez a folyamat, azonban a migráció elmúlt években tapasztalt felfutásával a külföldön élő és dolgozó magyar állampolgárok hazautalásainak témája is egyre inkább előtérbe kerül. A kapott támogatások révén a hazai háztartások életszínvonala és fogyasztása nőhet, ez a hatás pedig némileg kompenzálhatja az országot a kivándorlásból fakadó humántőke-vesztéséért. A hazautalások kérdésében ugyanakkor számos probléma hátráltatja a valós helyzet megismerését, mivel maga az alapjául szolgáló nemzetközi migráció is nehezen számszerűsíthető társadalmi-gazdasági jelenség különböző típusú mérési problémákkal, az ehhez kapcsolódó pénzáramlások esetében pedig az informális készpénzforgalom nagy aránya és az ilyen jellegű adatok érzékenységből fakadó adatgyűjtési problémák miatt még nehezebb a tisztánlátás.

Jelen tanulmányban a Magyarországon lebonyolított, tudomásunk szerint első, kifejezetten a hazautalásokat vizsgáló, részletes, reprezentatív adatfelvétel adatait elemezzük, ami szándékunk szerint hozzájárul a hazautalások jelenségének pontosabb megismeréséhez. A 2017-ben megvalósított „Családi segítségnyújtás” elnevezésű adatfelvétellel a Magyar Nemzeti Bank (MNB) és az adatfelvételt lebonyolító Központi Statisztikai Hivatal (KSH) célja az volt, hogy empirikus adatok segítségével tudja megvizsgálni a küldő és fogadó oldal szociodemográfiai jellemzőit, valamint az egyes küldési módok sajátosságait. A jelenlegi makroszintű adatokból történő becsléssel csupán a hazautalások összegére vonatkozó, aggregált információk nyerhetők, és nem állnak rendelkezésre adatok a küldött támogatásokat befolyásoló tényezőkről. Az adatfelvétellel a kutatási cél tehát a mögöttes társadalmi folyamatok pontosabb megismerése és megértése volt. A tanulmány ezen adatfelvétel első eredményeit foglalja össze. A vonatkozó nemzetközi szakirodalom áttekintése után bemutatja, hogy azok milyen főbb tendenciákat és jellemzőket azonosítottak a hazautalásokkal kapcsolatban. Ezt követik azok az adatok és becslések, amelyek a magyarországi migrációra és a külföldön élő magyarok hazautalásaira vonatkoznak. A harmadik részben a tanulmány alapjául szolgáló kérdőíves felmérés adattartalmáról található rövid leírás, majd a következő rész tartalmazza a fogadó háztartások és küldő személyek jellemzőinek leírását. Végül az ötödik fejezetben az eredményekből levonható következtetések olvashatók.

2. A hazautalások főbb sajátosságai és tendenciái

2.1. Hazautalások a nemzetközi szakirodalomban

A hazautalások szerepét elsősorban a fejlődő országok vonatkozásában vizsgálja a legtöbb kutatás, mivel ezen országok gazdaságában számottevő szerepe lehet az ilyen módon beérkező tőkének. A hazaküldött támogatások pozitívumaként említi a nemzetközi szakirodalom többek között, hogy biztos anyagi forrást nyújt akkor is, amikor az otthon maradt háztartás országának gazdasági teljesítőképessége visszaesik. Ezáltal a lényegesen volatilisabb teljesítményű, a nemzetközi hatásoknak jobban kitett gazdaságokra stabilizáló erőként is hat (*Mohapatra – Ratha 2010; World Bank 2016*). Az ilyen módon elérhető többletjövedelmek lehetővé teszik a nagyobb fogyasztást a hazautalásokat nem kapó háztartásokhoz képest (*Juraev 2012*). Számos ország, például Mexikó esetében az ország gazdasága is jelentős mértékben függ a külföldön dolgozók támogatásaitól, és gyakran a támogatások minél hatékonyabb felhasználására is állami programokat indítanak (*Soltész 2016*).

A migrációs elméletek között a hazautalások szempontjából az egyik legfontosabb koncepciónak a migráció új közgazdaságtana tekinthető (*Massey et al. 1998*). Ez alapján a hazautalások nem csupán jótékonykodásnak tekinthetők, de egyfajta szerződésnek is a kivándorló és otthon maradt családtagjai között, amely szerint a kezdeti vándorlási költségeket fedező családi támogatás után a migráns a hazautalásokkal kompenzál. Ez a kapcsolat felfogható emellett a két fél (az otthon maradók és a lakhelyét elhagyó személy) közötti kölcsönös biztosításként is (*Stark – Bloom 1985; Stark – Lucas 1988*). A hazautalásokat befolyásoló tényezőkről szintén számos tanulmány született, így a küldő és a fogadó ország gazdasági helyzete és a küldő jövedelme (*Jiménez-Martin et al. 2007*), demográfiai tényezők, mint a küldő neme vagy eltartottsági ráták a küldő és fogadó háztartásban, munkaerőpiaci jellemzők, mint a küldő gazdasági aktivitása és foglalkozása vagy bizonyos országok esetében kulturális és a pénzforgalmi infrastruktúra fejlettségére vonatkozó jellemzők egyaránt hatással lehetnek a küldött összegre. *Airola (2005)* Mexikóra végzett, országos, reprezentatív kérdőíves adatfelvételeinek adatai alapján készített tanulmánya azt mutatja, hogy a fogadó háztartások jövedelme az országos átlag alatt volt, és esetükben nagyobb arányban volt a háztartásfők között nő, idős vagy kevésbé iskolázott személy. *Lopez et al. (2009)* egy reprezentatív, kérdőíves felmérés eredményeit felhasználva arra jutott, hogy az USA-ban élő latin-amerikai lakosság esetében a küldő jövedelme csak a támogatás összegére van hatással, azonban közel azonos arányban küldenek (bármilyen összegű) támogatást az alacsony és a magas jövedelmű személyek. Egy 11 ország 14 hazautalás-specifikus, lakossági, kérdőíves adatfelvételének adatait elemző kutatás szerint a magasabb iskolai végzettséggel rendelkező migránsok nagyobb mértékben támogatják az otthon maradtakat (*Bollard et al. 2009*). *Issahaku et al. (2017)* egy 60 ország (köztük Magyarország) adatait feldolgozó kutatás alapján arra a következtetésre jutott, hogy a hatékonyan

működő kötvénypiacok mérséklék a hazautalásokat a fejlett országokban, ugyanakkor pozitív hatással vannak rájuk a fejlődő országokban.

Európai viszonylatban kiemelhető, hogy a pénzforgalmi infrastruktúra fejlettsége és a határon átnyúló fizetési forgalmat is szabályozó európai rendeletek hozzájárulnak ahhoz, hogy a Nyugat-Európában dolgozó migránsok olcsóbban és gyorsabban küldhessék haza támogatásaikat (*Pemberton – Scullion 2012*). Ezzel szemben az Oroszországból a FÁK-államokba irányuló pénzáramoknál az elektronikus pénzforgalom jelentős része bonyolódik le banki átutalás helyett készpénzátutalás útján, ezért ennek a tranzakciós díjai szintén nagymértékben befolyásolják a hazautalt összegeket (*Kakhhkharov et al. 2017*). A kelet-európai országok esetében is egyre fontosabb szerepe van az otthon maradt háztartás külföldről történő támogatásának. Ez részben abból fakad, hogy nagyobb mértékű vándorlás megindulására jellemzően csak az államszocialista berendezkedés lebontása után, az 1990-es évektől kezdődően volt lehetőség. Néhány ország esetében ezt később csak tovább fokozta az európai uniós tagsággal járó szabadabb munkavállalás lehetősége Nyugat-Európában. Ezt a növekvő fontosságot, azaz a hazautalások egyre számottevőbb gazdasági szerepét és a fogadó ország „függőségét” mutatja be *Böröcz (2014)* volt szocialista államok tekintetében. Tanulmányában kiemeli, hogy a hazautalások jelensége nem magyarázható kizárólag az egyes országok közötti jövedelmi különbségekkel a klasszikus „push-pull” migrációs elmélet alapján, mivel az egyébként közel azonos gazdasági szinten található országok hazautalásokkal kapcsolatos stratégiája és időbeli pályája között is számos eltérés található. *Schrooten (2005)* kelet-európai országok makroadatainak vizsgálatánál arra jutott, hogy a hazautalásokat nagymértékben befolyásolja a fogadó háztartás országában fennálló munkanélküliség és a lakossági hitelezés elégtelensége. *Meyer – Shera (2016)* a hazautalások és a gazdasági növekedés közötti pozitív kapcsolatot emeli ki hat kelet-európai országot vizsgáló tanulmányában. A hazautalások emellett fontos szerepet játszanak továbbá a „transznacionális” családokban az otthon maradt idős szülők ellátásában, ahogy ezt lengyel példák is igazolják (*Krzyzowski – Mucha 2014*). Moldovában végzett, kérdőíves felvételből nyert adatok pedig azt mutatják, hogy az átmenetileg külföldön tartózkodó migránsok 30 százalékkal több támogatást küldenek haza, mint a tartósan külföldön tartózkodók (*Pinger 2009*). *Roberts et al. (2008)* macedóniai kutatásai szerint a háztartások túlnyomó többsége csak egy személytől kap támogatásokat, 56 százalékuk szakmunkásként dolgozik, és több mint 40 százalékuk készpénzben hozza haza ezeket a pénzeket.

A hazautalások lakossági adatfelvétellel történő vizsgálatánál számos speciális kérdés merül fel, amelyek kezelése az eredményeket is nagymértékben befolyásolhatja. Ilyen például, hogy kizárólag a pénzügyi transfereket vesszük-e figyelembe, vagy az egyéb, nem pénzben nyújtott támogatásokat is, kiterjed-e az adatfelvétel azokra az esetekre, amikor többen is támogatják a háztartást, vagy lehetőséget biztosíta-

nak-e az adatok az átmenetileg és tartósan külföldön tartózkodó küldő személyek elkülönítésére (Brown et al. 2014).

2.2. Hazautalások és a folyó fizetési mérleg

A hazautalások („remittances”) fogalom egyértelműsítése és pontos definiálása szintén szükséges a jelen felmérés eredményeinek értelmezéséhez. A hazautalások és a folyó fizetési mérleg szempontjából először is fontos tisztázni a rezidens fogalmát. Statisztikai szempontból „az, hogy valamely gazdasági szereplő az adott ország rezidensének számít-e, avagy sem, nem az állampolgárságtól vagy nemzetiségi hovatartozástól függ, hanem az alapvető gazdasági érdek meglététől” (MNB 2014:7). A fizetési mérleg szempontjából a küldő migrációs státusza nem lényeges, alapvetően az dönt a küldő személy rezidensségéről, hogy mennyi ideig tartózkodik külföldön: éven túli tartózkodás esetén az adott ország rezidensének számít, míg rövid távú – éven belüli – munkavállalás vagy egyéb célú tartózkodás esetén továbbra is korábbi háztartásuk országához tartoznak (IMF 2009:276). Az IMF (2009) által definiált hazautalás fogalomba egyaránt beletartoznak a pénzbeli és egyéb módon küldött támogatások, függetlenül attól, hogy azok valamely formális (például banki átutalás) vagy informális csatornán (például személyesen hozza el a küldő a fogadó háztartásnak) érkeztek.

A fizetési mérlegben alapvetően két sor kötődik a hazautalásokhoz. Az átmenetileg külföldön élő munkavállalók jövedelmei (compensation of employees) az elsődleges jövedelmek közé tartoznak. Ez a sor a rövid távú munkavállalásért kapott bruttó jövedelmeket tartalmazza, azaz a hazautalt összegek mellett a munkabért terhelő adók és járulékok, valamint a küldő személy megélhetési költségei is itt jelennek meg. A tartósan külföldön élők hazautalásai¹ másodlagos jövedelemnek számítanak, azaz egy rezidens és egy nem rezidens közötti kapcsolatot jelent, a personal transfers azonban tágabb fogalom, és nem veszi figyelembe, hogy a jövedelem munkából vagy más forrásból származott-e. A felsorolt két kategória, kiegészítve a háztartások közötti tőketranszferekkel, alkotja a személyes hazautalásokat (personal remittances) (IMF 2009:274).

A fentiek tisztázására azért volt szükség, mivel egyrészt a különböző kutatások is gyakran eltérő kategóriákat és definíciókat alkalmaznak. Másrészt a „Családi segítségnyújtás” adatfelvétel adataiból mindegyik részkategóriára vonatkozóan kinyerhetők információk, azaz elkülöníthetők a küldő személyek aszerint, hogy hol rezidensek, elkülöníthetők a pénzbeli és egyéb támogatások, látható, hogy a pénzbeli utalások milyen csatornán érkeztek. Emellett a hazautalásokra vonatkozóan nettó összegeket láthatunk, azaz nem szükséges az átmenetileg külföldön élő munkavállalók jövedelmei esetében külön becsléseket végezni a bérterhekre és a küldött összegre. Ez lehetővé teszi azt is, hogy a fizetési mérleg egyes soraiban szereplő ada-

¹ Personal transfers, amely a BPM5. workers remittances sorát váltotta fel.

tokkal is össze lehessen hasonlítani az adatfelvétel eredményeit. A fizetési mérleg statisztikákban szereplő, hazautalásokhoz kapcsolódó fogalmakat (például munkajövedelem, átutalás), illetve azok közelmúltbeli folyamatait *Csortos – Kóczyán (2017)* mutatta be részletesen.

2.3. Migráció és hazautalások Magyarország esetében

Az Európai Unió keleti bővítésével a kelet-európai országokból nyugatra irányuló kivándorlás fokozatosan erősödött fel, összhangban a külföldi munkavállalást akadályozó korlátok lebontásával a fogadó országokban. Ehhez a folyamathoz azonban Magyarország csak viszonylag késve csatlakozott, és csak a német és osztrák munkaerőpiac megnyitása után, 2011-től kezdődően erősödött fel a magyar állampolgárok emigrációja. A célországok növekvő munkaerő-felszívó képességének és a 2008-as válságnak a következményeként körülbelül évi 100 ezer magyar állampolgár vándorolhatott ki a tükröstatistikák alapján. Ehhez azonban azt is meg kell jegyezni, hogy ugyanezen adatok számottevő visszavándorlást is mutatnak, Ausztria és Németország esetében a kivándorlók mintegy fele jelenik meg Magyarországra hazatérőként. A kivándorlók gyakran nem regisztrálják a hivatalos szerveknél távozásukat az országból, ezért a hivatalos statisztikák sokszor torzítanak. Realisabb adatok nyerhetők más országok bevándorlási statisztikái, azaz a tükröstatistikák felhasználásával. Az Eurostat adatait népszámlálási adatokkal kiegészítve 2014-ben körülbelül 330 ezer fő volt a külföldön élő magyarok száma (*Blaskó – Gödri 2014*).

A 2011. évi népszámlálás alapján 143 ezer fő élt legalább egy éve külföldön, 70 ezren egy évnél rövidebb külföldi tartózkodást jelöltek meg – azaz magyar rezidensek –, és további 27 ezer fő volt, aki naponta ingázott külföldi munkahelyére magyar lakóhelyéről. Ez utóbbiak túlnyomó része (22,5 ezer fő) Ausztriában vállalt munkát (*KSH 2015*). Fontos azonban, hogy azokban az esetekben, amikor a teljes háztartás elhagyta Magyarországot, a népszámlálás nem tud adatokkal szolgálni.

A kivándorlók számának becslésére tett kísérletet számos kutatási projekt, így *Kapitány – Rohr (2014)* is, akik az „Életünk fordulópontjai” adatfelvétel adatai alapján becsülték 335 ezer főre a külföldön élő magyar állampolgárok számát. Hasonlóan survey típusú adatfelvételt alkalmazott a közép-kelet-európai régió vándorlási folyamatait kutató SEEMIG-projekt² Magyarok külföldön kutatása is, amely 350 ezer főre becsülte a 2013 elején külföldön tartózkodó magyarok számát (*KSH – SEEMIG 2014*). Ez utóbbi adatfelvétel kivándorlókra vonatkozó reprezentatív adatai alapján elmondható, hogy lényegesen magasabb a fiatal, 20–39 éves korosztály aránya a külföldön élő magyarok között a hazai rezidens népességhez képest, emellett szignifikánsan több közöttük a felsőfokú végzettséggel rendelkező személy is. Országok szempontjából elmondható, hogy míg az Egyesült Királyságba elsősorban egyedülálló diplomás fiatalok vándorolnak, addig Németország esetében főleg a szakmunkás

² SEEMIG – Managing Migration in South East Europe transznacionális együttműködési projekt

férfiak csoportja számottevő (Blaskó – Gödri 2014). Bodnár – Szabó (2014) külföldi telephelyen dolgozó magyarokra (ingázókra) vonatkozó kutatásai azt mutatták, hogy az ingázók a hazai népességhez képest fiatalabbak és esetükben nagyobb a középfokú végzettséggel rendelkezők aránya, ugyanakkor jellemzően a képzettségüknél alacsonyabb végzettséget igénylő munkakörökben dolgoznak.

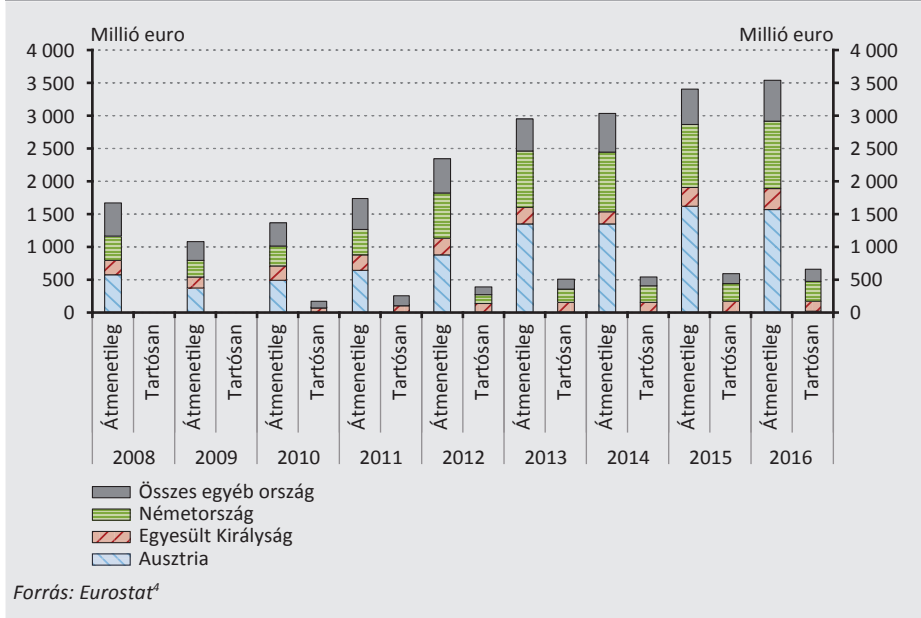
A fizetési mérlegben megjelenő, a Magyarországra érkező külföldi munkavállalói jövedelmekre vonatkozó KSH makrostatisztikai adatok előállítási módszertanát Bujnóczki (2017) írja le részletesen tanulmányában. A külföldön dolgozó hazai rezidensek, tehát az átmenetileg külföldön tartózkodók esetében a MEF³ létszámadatai kerülnek felhasználásra. Ezek után az Eurostat adatai alapján bruttó átlagkereseteket határoznak meg – Ausztria, az Egyesült Királyság, Németország és Olaszország esetében nemzetgazdasági áganként – és a létszámadatokkal szorozva bértömeget becsülnek. Ezt egy 0,9-es szorzószámmal korrigálják, azt feltételezve, hogy a magyar munkavállalók az adott ország átlaga alatt keresnek. A tartósan külföldön dolgozó magyar munkavállalók folyó átutalásainak becslésénél az Eurostat létszámadatai kerülnek felhasználásra (magyar állampolgárok száma más országok népességi adataiban), amelyből levonják a MEF rövid távú munkavállalókra vonatkozó létszámadatait. Az egyes országok esetében már korábban bemutatott módon előállt bruttó átlagbér adatokból levonják a becsült járulékkerheket, majd ebből levonják a fogyasztási kiadások EU-szintű átlagát. Az így kapott, egy főre vonatkoztatott megtakarítások felét tekintik hazautalt támogatásnak, ezt az összeget szorozzák be a létszámadatokkal. A fizetési mérleg soraiban megjelenő összegek tehát a hazautalható összegekre vonatkoznak (például az átmenetileg külföldön dolgozók esetében nem feltétlenül küldik haza a teljes jövedelmüket), a Családi segítségnyújtás adatfelvétel esetében azonban a konkrét, hazautalt összegre adtak információkat a válaszadók.

A külföldön élők által hazautalt jövedelmekre vonatkozó fizetésimérleg-adatok alapján az átmenetileg külföldön tartózkodók („Átmenetileg külföldön élő munkavállalók munkajövedelmei” sor) esetében a két legfontosabb célország Ausztria és Németország (1. ábra), a 2016-ban összesen mintegy 3,5 milliárd eurót – körülbelül 1 050 milliárd forint – kitevő összeg közel háromnegyede ebből a két országból érkezett. A tartósan külföldön élő munkavállalók átutalásainak mértéke a válság óta folyamatosan nőtt, és 2016-ra elérte a 700 millió eurót – körülbelül 210 milliárd forintot (Csontos – Kóczián 2017).

³ Munkaerő-felmérés, a KSH legnagyobb folyamatos lakossági adatgyűjtése

1. ábra

A külföldön átmenetileg dolgozó magyar munkavállalók összjöveldeme és a tartósan külföldön tartózkodóktól érkező munkavállalói átutalások a fizetési mérleg alapján, 2008–2016



3. Felhasznált adatok

A hazautalt pénzek kérdőíves felméréseinek lebonyolítására az MNB a KSH-val kötött szerződést, amely alapján 2017-ben „Családi segítségnyújtás” elnevezéssel 3 029 háztartást felkeresve gyűjtött adatokat. Az összeírási időszak 2017. május 1-től június 6-ig tartott, az adatfelvétel referencia-időszaka a 2016-os év volt. A minta kiválasztása a KSH statisztikai célú címregiszterében szereplő lakáscímekből véletlenszerűen történt, az adatfelvételhez rétegezett, többlépcsős mintavételi eljárást alkalmaztak. A felvétel a magánháztartások tekintetében országosan reprezentatív, a megfigyelési egység a magyarországi magánháztartások köre volt. A kérdőívek kérdései, megfogalmazásuk a kérdőívtervezés után öt kognitív teszt keretében került további pontosításra. A kérdőív alapvetően a fogadó háztartás és háztartásfő jellemzői, a hazautalás összege és módja, valamint a küldő személy szociodemográfiai jellemzői és életkörülményei főbb témaköröket fedte le.

⁴ Personal transfers and compensation of employees, Eurostat. http://ec.europa.eu/eurostat/web/products-datasets/-/bop_rem6 Letöltés ideje: 2017. december 13.

Az összeírók legkésőbb 2017. május 12-ig kiértékeltek az érintett háztartásokat, ennek keretében a válaszára történő felkérés mellett tájékoztató lapot mellékeltek az internetes kitöltési lehetőségről, és mellékeltek saját elérhetőségüket. A kezdeti kiértékelés után a válaszadó háztartásoknak 2017. májusának első két hetében volt lehetőségük a kérdőív kitöltésére az erre a célra kifejlesztett internetes felületen (CAWI). Amennyiben ez idő alatt nem érkezett be értékelhető válasz, akkor az összeírók vagy felkeresték a címeket és személyes interjú keretében (CAPI), vagy telefonon (CATI) vették fel az adatokat legkésőbb június 6-ig. Az adatfelvétel során végül 1 325 háztartás jelezte, hogy kap külföldről támogatást. Az egyes adatfelvételi módok szerint vizsgálva a beérkezett kérdőíveket elmondható, hogy a sikeres válaszok túlnyomó többsége (1 223 darab) személyes interjú útján érkezett be, az internetes kitöltést mindössze 39-en választották, emellett 63 telefonos lekérdezés történt. Bár a személyes interjú erőforrás-igényesebb, de feltehetően nagyban hozzájárult ahhoz, hogy az érzékeny (pl. jövedelmi) adatokat érintő kérdésekre is viszonylag magas arányban válaszoltak a megkeresettek. Az adatminőség javításához pedig nagyban hozzájárulhatott, hogy a kérdőív kitöltése során az előzetesen külön oktatásban részesült kérdezőbiztosok segíteni tudták a válaszadókat.

4. Eredmények

4.1. A támogatásokat fogadó háztartások jellemzői

A külföldről érkező támogatások – az adatfelvétel adatait felsúlyozva – összesen 67 548 hazai háztartáshoz jutottak el, azaz a Magyarországon található több mint 4 millió háztartás⁵ legalább 1,6 százaléka érintett (amennyiben a teljes háztartás külföldön tartózkodik, akár csak éven belüli időszakokra, az nehezhítheti elérésüket, ezáltal kismértékű torzítást, alulbecslést okozhat az eredményekben)⁶. A fogadó háztartások között legnagyobb arányban (34,5%) a kétfős háztartások fordultak elő, de számottevő volt az egyszemélyes és háromfős taglétszámú háztartások aránya is (24,1%, ill. 22,1%). A háztartások taglétszámának megoszlását a 2016. évi Mikrocenzus adataival (*KSH 2017*) összevetve nincs szignifikáns eltérés a fogadó háztartások és a teljes magyar lakosság háztartásainak adatai között. Az összes fogadó háztartás közül 4 453 kapott egy második személytől is támogatást, míg mindössze 239 háztartás esetében jelöltek meg harmadik küldő személyt is. A háztartások fele (33 736 eset) kizárólag hazai rezidens, azaz csak átmenetileg külföldön tartózkodó

⁵ A háztartások száma, a háztartásban élő személyek jellemzői a jövedelemszerző tevékenységük, a referenciaszemély korcsoportja, iskolai végzettsége és a háztartástagok korösszetétele szerint. KSH Stadat 2.2.3.7. http://www.ksh.hu/docs/hun/xstadat/xstadat_eves/i_zhc024a.html. Letöltés ideje: 2017. december 01.

⁶ Az adatfelvétel során a KSH - az adatvédelmi szabályok teljeskörű betartásával – célzott mintavételt alkalmazott, így magas, 40 százalék fölötti válaszadási arányt sikerült elérni. Ez az oka annak, hogy bár a mintában a hazautalást jelzők aránya magas, ez a teljes lakosságra vetítve egy jóval alacsonyabb arányt eredményez.

személytől kapott támogatást, míg a többi esetben a küldő személyek közül legalább egy tartósan tartózkodott külföldön.

Az adatfelvétel a háztartásfőkre vonatkozóan is részletes adatokkal szolgált. Ez alapján a korösszetételt és a háztartásban betöltött szerepet vizsgálva a háztartásfők esetében az idősebb korosztály dominál, több mint 50 százalék az 55 év feletti aránya, szemben az összes magyar háztartásra jellemző 34,8 százalékos aránnyal ebben a korosztályban⁷. A háztartásban betöltött szerep szerint a háztartásfők fele (50,58%) házas- vagy élettárs, míg közel 30 százalékuk egyedül él. Ez utóbbi kategóriával kapcsolatban eltérés figyelhető meg az egyszemélyes háztartások és az egyedül élő háztartásfők száma (16 286, ill. 20 149) között, ami alapvetően a két kategória definíciós különbségeire vezethető vissza: előfordulhat, hogy valaki egyedül élőnek mondja magát, de a támogatást küldő személy magyar rezidens, azaz beleszámít a háztartás taglétszámába a háztartásfő mellett. A korösszetétel alapján arra lehet következtetni, hogy feltehetően főleg a sokkal könnyebben vándorló fiatal-középkorú gyermekek támogatják idősebb szüleiket, és ezt a későbbiekben bemutatandó további adatok is alátámasztják. A háztartásfők fele (50,28%) férfi – ez az arány kor szerint sem változik jelentős mértékben – és szinte kizárólag (99,6%) magyar állampolgárok. Az alap-, a közép- és a felsőfokú végzettséggel rendelkezők aránya (14%, 60%, ill. 26%) megfelel az összes háztartás esetében fennálló arányoknak⁸.

A háztartások 1 főre jutó jövedelme a grafikus vizsgálat alapján erősen jobbra elnyúló, lognormális-közeli eloszlás valószínűsíthető (*Melléklet 7. ábra*), az átlag 100 ezer forint, az alacsony nem válaszolás (összes válasz a jövedelemre: n=1 291) miatt az eredmények kellően robusztusnak tekinthetők. A teljes magyar népességre vonatkozó adatokkal⁹ összehasonlítva nem tapasztalható szignifikáns eltérés a háztartásfő korcsoportja és iskolai végzettsége szerinti egy főre jutó nettó jövedelmeknél a fogadó háztartásoknál.

4.2. A hazautalások jellemzői

A külföldről érkező hazautalások a kérdőívben elkülönítésre kerültek aszerint, hogy a küldő személy pénzbeli, egyéb vagy mindkét típusú támogatást nyújtott (*2. ábra*). Az egyéb támogatások között kellett jelezni bármilyen kis- és nagyrértékű tárgyi segítséget (pl. elektronikai eszközök, élelmiszer, autó) vagy a külföldön élő által kifizetett, de Magyarországon igénybe vett szolgáltatást (pl. utazás vagy oktatás). A támogatás

⁷ Az összes háztartás adatai a referenciaszemély korcsoportja, iskolai végzettsége és a háztartástagok korösszetétele szerint (2010–), KSH Stadat 2.2.1.2., 2015. http://www.ksh.hu/docs/hun/xstadat/xstadat_eves/i_zhc015a.html. Letöltés ideje: 2017. december 01.

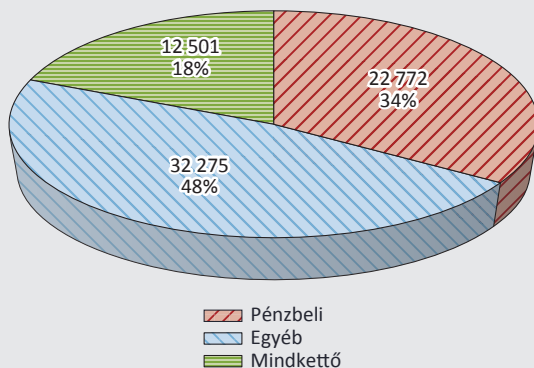
⁸ Az összes háztartás adatai a referenciaszemély korcsoportja, iskolai végzettsége és a háztartástagok korösszetétele szerint (2010–), KSH Stadat 2.2.1.2., 2015. http://www.ksh.hu/docs/hun/xstadat/xstadat_eves/i_zhc015a.html. Letöltés ideje: 2017. december 01.

⁹ Az összes háztartás adatai a referenciaszemély korcsoportja, iskolai végzettsége és a háztartástagok korösszetétele szerint (2010–) KSH Stadat 2.2.1.2. 2016. https://www.ksh.hu/docs/hun/xstadat/xstadat_eves/i_zhc015a.html. Letöltés ideje: 2017. december 01.

módja szerint közel 48 százalékos a kizárólag egyéb támogatást küldők aránya, míg a küldőknek körülbelül harmada kizárólag pénzzel támogatja az otthon maradtakat. Általánosságban elmondható, hogy a külföldön élők némileg gyakrabban segítik az otthon maradtakat tárgybeli adományokkal vagy szolgáltatásvásárlással.

2. ábra

A fogadó háztartások által kapott támogatások száma a támogatás módja szerint



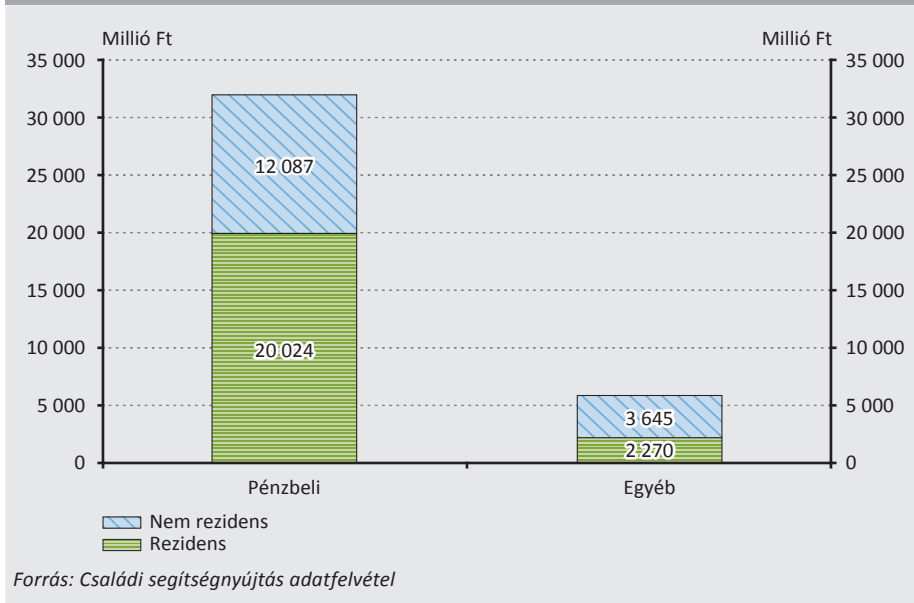
Forrás: Családi segítségnyújtás adatfelvétel

A küldő személyek közül az első számú küldő külföldön tartózkodásának hosszát vetjük figyelembe a rezidensség szerinti bontásnál több ok miatt is. Egyrészt a második és harmadik számú küldők aránya rendkívül alacsony, másrészt a kérdőív utasításai szerint mindig a legnagyobb támogatást küldő személyt kellett az első helyre sorolni. Emellett a háztartás által kapott összegek a kérdőív szerkezetében nem kerültek megbontásra a küldő személyek között. A rezidensség szerinti csoportosításnál (azaz hány rezidens és nem rezidens személy küld támogatást) lényeges különbség nem figyelhető meg, körülbelül fele-fele arányban küldenek támogatást az átmenetileg és a tartósan külföldön élők.

A kapott összeg szerint vizsgálva a kérdést azonban már más képet kapunk: az összes, 38 milliárd forintos támogatás értéke több mint 84 százalékban pénzből érkezik. Tehát a támogatás módját tekintve a külföldön élők gyakrabban küldenek kisebb értékű tárgyakat (pl. élelmiszert), ugyanakkor pénzbeli segítség esetén lényegesen nagyobb összegeket szánnak erre a célra. Ennek számos oka lehet, például nehezebb és költségesebb a tárgyak hazajuttatása, emellett feltehetően a fogadó háztartások is szívesebben veszik, ha többféle célra, rugalmasabban felhasználható pénztámogatást kapnak. A rezidensség szempontjából ez azt jelenti (3. ábra), hogy míg a küldők megoszlása körülbelül fele-fele volt, az összeget tekintve a csak átmenetileg külföldön tartózkodó (tehát magyar rezidens) személyek által küldött támogatások aránya több mint 58 százalék (22 milliárd forint).

3. ábra

A fogadó háztartások által kapott támogatások összege a támogatás módja és az első számú küldő rezidenssége szerint, millió Ft



Az egyéb támogatást kapó háztartások 13,1 százaléka (közel 5 900 háztartás) kapott infokommunikációs eszközöket, 7 031 háztartás esetében pedig a külföldön élő személy (vagy személyek) fizetett (fizettek) valamilyen szolgáltatást, például utazást vagy iskoláztatást. A nagyértékű tárgyi támogatások – mint autó- vagy ingatlanvásárlás az otthoniak számára – az előzetesen várhatóan megfelelően rendkívül alacsony (2,5 százalék körüli) volt. Az egyéb támogatást kapó háztartások az esetek 85 százalékában jeleztek elsősorban ruhanemű- és élelmiszer-küldeményeket. A kérdőív szerkezete arra nem adott lehetőséget, hogy a tárgyi kategóriákat a küldött összeg szerint is meg lehessen bontani, mivel az egyéb támogatások jellegénél több válasz is megadható volt.

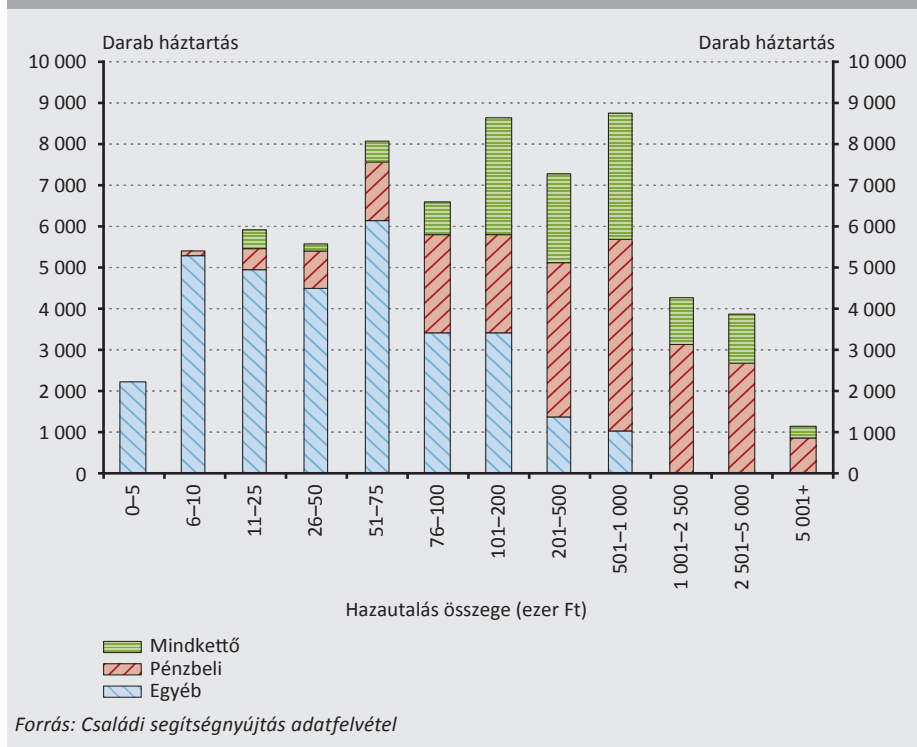
A Családi segítségnyújtás adatfelvétel alapján tehát az összesen 38 milliárd forint értékben küldött támogatások mértéke jelentősen eltér a fizetési mérleg soraiból számolható hazautalható jövedelmek 1 260 milliárd forintos nagyságától. Fontos látni azonban, hogy ez egyrészt definíciós különbségekből is fakadhat, mivel a fizetési mérleg vonatkozó sorai nem kizárólag a ténylegesen hazautalt támogatásokat tartalmazzák. Másrészt természetesen a kérdőíves adatfelvétel és a pénzügyekre vonatkozó érzékeny adatok jellegéből fakadóan is adódhat bizonyos mértékű válaszdói torzítás. Az eltérés vizsgálata azonban további elemzés tárgya lehet.

A hazautalások összegének eloszlása a 4. ábra alapján jobbra elnyúló lognormális-közeli. Az átlagosan 1 év alatt küldött támogatás 563 ezer forint volt, a pénzbeli

támogatások esetén magasabb (910 ezer forint), az egyéb támogatásoknál pedig alacsonyabb (132 ezer forint) volt ez az összeg. A pénzbeli támogatások közel háromnegyedét (73,7%) küldték olyan személyek, akik csak ilyen formában támogatják a magyar háztartást, míg a pénzösszeg negyedénél egyéb támogatásokkal is kiegészült a segítségnyújtás.

4. ábra

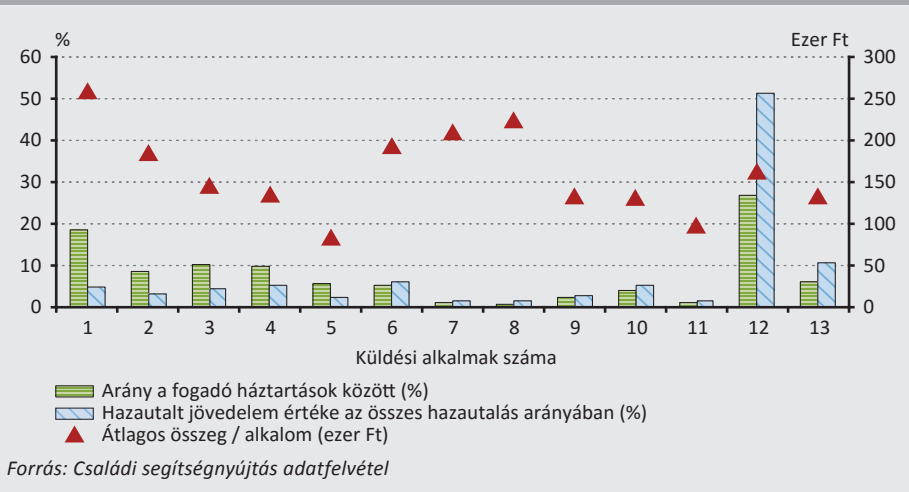
A hazautalások összegének eloszlása a támogatás módja szerint



A pénzbeli támogatások esetében az adatfelvétel rákérdezett a küldések gyakoriságára is (5. ábra). A küldött támogatások a háztartások negyedénél (közel 27 százaléknál) havonta érkeztek, ez az összeg szempontjából a hazautalások több mint felét (51 százalékat) tette ki. Ez abból a szempontból fontos, hogy így jelentős számú (mintegy 9 400) háztartás esetében rendszeresen érkező bevételekről beszélhetünk, azaz olyan jövedelemforrásról, amellyel a háztartási költségvetés tervezésénél is számolni tudnak. A háztartások közel fele (47,4 százaléka) azonban 4-szer vagy kevesebbszer kapott támogatást, tehát inkább egyedi alkalmakról lehet beszélni esetükben, és ezek a háztartások az összes Magyarországra küldött támogatási összeg csupán 17 százalékához jutottak hozzá. Az egy alkalommal átlagosan utalt összegeket tekintve jellemzően 100 és 200 ezer forint közötti összegekről beszélhetünk. Ez a szám azoknál a legmagasabb, akik mindössze évi egy alkalommal támogatták a magyar háztartást.

5. ábra

A pénzügyi támogatások gyakoriságának és összegének megoszlása, valamint az egy alkalommal átlagosan küldött összegek a küldési alkalmak száma szerint



A küldési alkalmak számát vizsgálva nem látható számottevő különbség a rövid és hosszú távú munkavállalók között, mindkét csoport esetében domináns a havi gyakoriságú támogatás. Szintén nem látható lényegi eltérés a küldés gyakoriságát tekintve aszerint, hogy a háztartást csak pénzzel vagy egyéb módon is támogatják külföldről.

A hazautalások összegét (pénzügyi és egyéb együttesen) a háztartás teljes jövedelméhez viszonyítva elmondható, hogy a jobb jövedelmi helyzet (azaz magasabb egy főre jutó jövedelem) esetén a vártan megfelelően kisebb a hazautalások szerepe a háztartás bevételeiben. A háztartások felére jellemző 90 ezer forint feletti 1 főre jutó jövedelem esetén a hazautalások a háztartás bevételeinek körülbelül 15–20 százalékát teszik ki. Ez összhangban van *Roberts et al. (2008)* macedóniai adatfelvételének eredményeivel, amely azt mutatta, hogy a fogadó háztartások 43 százaléka esetében a bevételek legfeljebb 30 százalékát adják a külföldi támogatások. Azonban az is látható, hogy a hazautalások feltehetően jelentős szerepet játszanak a legszegényebb háztartások gazdálkodásában. Az ilyen támogatásokból származó jövedelem mértéke a felvétel eredményei alapján elérheti vagy meg is haladhatja az egyéb módon (például munka vagy segélyek révén) szerzett jövedelmeket.

4.3. A küldő személyek jellemzői

A küldő személyek körének elemzésére külön adatbázist hoztunk létre, amelyben minden egyes küldő személy önálló rekordként szerepel, ezért 1 325 eset helyett 1 427 rekordot vizsgáltunk. Ez felsúlyozva 72 240 küldő személyt jelent, azaz a külföldön élő magyarok számát 340 ezer körülinek véve több mint minden ötödik külföldön dolgozó személy küld haza támogatást. Nem szerinti megoszlásukat tekintve közel 62 százalék a férfiak aránya, ami némileg alacsonyabb (56,7%) a nem rezidens küldők között. A nők aránya a második és harmadik számú küldők között magasabb a teljes

populáció átlagához képest (58,7%, ill. 48,1%). Koreloszlást tekintve elmondható, hogy jelentős a 25 és 44 év közötti korosztály aránya, a küldők kétharmada ebbe a kategóriába tartozik. Ez megerősíti azt a feltételezést, amely a háztartásfők koreloszlása alapján felmerült, hogy jellemzően a fiatalabb korosztály jelenik meg küldőként, és ők az otthon maradt idősebb szüleiket támogatják anyagilag. Ezzel összhangban van az is, hogy arra a kérdésre, hogy milyen módon kötődik az adott háztartáshoz a küldő személy, 65 százalékban jelölték meg a gyermek válaszlehetőséget, és csupán 17,6 százalékban a házas- vagy élettársi kapcsolatot. Fontos továbbá, hogy a nem rokon küldők aránya mindössze 1,8 százalék, azaz a hazautalások jelensége a felmérés alapján szinte kizárólag a családon belüli transzferekhez kötődik.

A küldők iskolai végzettség szerinti besorolásánál jelentős többségben vannak a középfokú végzettséggel rendelkezők, 32,5 százalékuk szakmunkás, 27,3 százalékuk pedig érettségi bizonyítvánnyal rendelkezik. Ez összhangban van *Bodnár – Szabó (2014)* külföldi munkahelyre ingázók esetében bemutatott eredményeivel. A nem rezidens, tehát hosszú távon külföldön tartózkodó személyek esetében némileg alacsonyabb a szakmunkások aránya (27,2%), és több közöttük a főiskolai vagy egyetemi diplomával rendelkező személy: 28,9 százalékuk tartozik ebbe a csoportba, szemben az átmenetileg külföldön élők 19 százalékával. Gazdasági aktivitás szempontjából az előzetes várakozásoknak megfelelően homogén a küldők csoportja, 94 százalék dolgozik külföldön, a munkanélküliek, tanulók, nyugdíjasok és egyéb kategóriába soroltak kevesebb mint 6 százalékot tesznek ki. A küldő személyek foglalkozását FEOR¹⁰-főcsoportok szerint vizsgálva elmondható (*1. táblázat*), hogy dominál az iparban, építőiparban dolgozók csoportja (21,9%), mellettük a kereskedelmi és szolgáltatási, valamint a szakképzettséget nem igénylő munkákat végzők csoportjai a legjelentősebbek (18,4%, ill. 13,7%). Részletesebben, FEOR-csoportok szerint vizsgálva a legfontosabb kategóriák az alábbiak:

1. táblázat		
A küldő személyek megoszlása FEOR-csoportok szerint		
FEOR-csoport	Gyakoriság (fő)	Részarány (%)
Kereskedelem és vendéglátóipar	10 447	14,5
Építőipar	7 438	10,3
Egyszerű szolgáltatás, szállítás	4 587	6,3
Járművezetők és mobil gépek kezelői	4 368	6,0
Fém- és villamosipar	4 305	6,0
Takarítók	3 512	4,9
Élelmiszeripar	3 338	4,6
Műszaki, IT- és term.tud-i foglalkozások	2 982	4,1
Egyéb kereskedelem	2 877	4,0

Forrás: Családi segítségnyújtás adatfelvétel

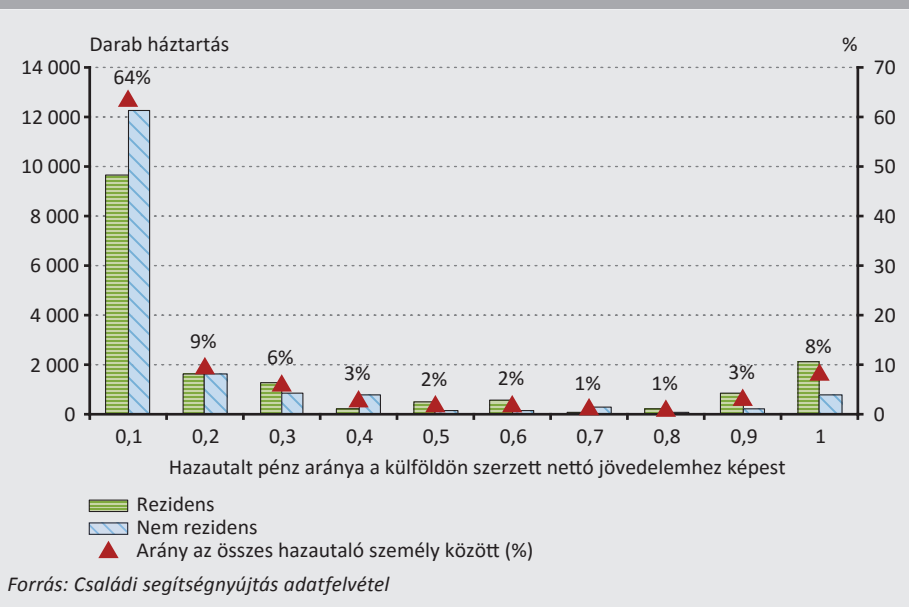
¹⁰ Foglalkozások Egységes Osztályozási Rendszere: <https://www.ksh.hu/docs/szolgáltatások/hun/feor08/feorlista.html>

A küldő személyek körülbelül fele válaszolt a jövedelmét érintő kérdésekre. A nagyobb válaszadási arány elérése érdekében lehetőség volt választani a devizanem, az éves vagy havi gyakoriság, valamint a bruttó vagy nettó jelleg között. Az adatokat forint értékre váltottuk azokban az esetekben, amelyeknél valamilyen devizát jelöltek meg, a bruttó adatok esetében pedig 0,67-tel szoroztuk az értékeket a nettó jövedelmek kiszámításához. Ez természetesen elfedi az egyes országok adó- és járulékkerhei között fennálló különbségeket, azonban véleményünk szerint lényegi torzítást nem okoz, továbbá összhangban van a hazautalások számítása során jelenleg alkalmazott KSH-módszertannal is (*Bujnóczki 2017*). Az éves, ill. havi fizetéseket ezután átszámoltuk a 2016-ban kint töltött hónapok számára vonatkozóan annak érdekében, hogy megkapjuk a kint tartózkodás során kapott nettó havi jövedelmeket. A jövedelemeloszlást ez alapján, grafikus úton vizsgálva lognormális eloszlás valószínűsíthető (*Melléklet 8. ábra*).

A küldött összegek és a küldő személy külföldi tartózkodásának ideje alatt szerzett jövedelmének arányát is érdemes megvizsgálni (*6. ábra*). Ennek során azoknál a háztartásoknál, ahol több küldő személy is volt, összegeztük a küldő személyek jövedelmeit, és ezt viszonyítottuk a háztartás által kapott támogatások összegéhez. Ez alapján a küldő személyek közel 64 százaléka jövedelmének mindössze legfeljebb 10 százalékát juttatja el az otthoni háztartásnak, mintegy 80 százalékuk pedig kevesebb mint 30 százalékát utalja haza. Általánosságban az mondható el tehát, hogy a külföldön dolgozók jövedelmüknek csak viszonylag kis részét küldik haza támogatásként. Az első személy – mint legjelentősebb küldő – rezidenssége szerinti bontást vizsgálva a nem rezidens, tehát hosszú távon külföldön élő személyek esetében gyakoribb, hogy csak jövedelmük kis részével támogatják az otthoni családtagokat: a jövedelem legfeljebb 10 százalékát hazautalók aránya ebben a csoportban több mint 71 százalék (több mint 12 ezer küldő), szemben a hazai lakhellyel rendelkező külföldi munkavállalók 56 százalékával (9 657 küldő személy). A másik oldalról nézve az átmenetileg külföldön dolgozók között 17 százalék azok aránya, akik jövedelmük több mint 80 százalékát hazaküldik, szemben a tartósan külföldön tartózkodók 6 százalékával.¹¹

¹¹ A munkavállaló úgy hozhatja haza teljes jövedelmét, vagy közel 100 százalékot, ha rövid időszakokra vállal csak munkát külföldön, és például a szállást, utazást, étkeztetést is a munkáltató állja, azaz nincs feltétlen szükség külföldi fogyasztásra a szerzett jövedelemből.

6. ábra
Háztartások eloszlása a hazautalt pénz külföldön szerzett nettó jövedelemhez viszonyított aránya szerint



Az adatfelvétel rákérdezett a küldés módjára is, amely információkat adhat arra vonatkozóan, hogy a támogatások mekkora százaléka érkezik informálisan, készpénz formájában. Közel 37 ezer küldő személy esetében jelöltek küldési módot, azonban mivel több válasz is megjelölhető volt, ezért összességében nem lehet szétbontani a küldött támogatásokat. A válaszok alapján a küldők több mint fele (55 százalék) esetében jelzett készpénzes küldést, míg 40 százalék esetében jelölték meg a banki átutalást, ami megfelel a macedón eredményeknek (Roberts *et al.* 2008), és mindössze 4 százalék a készpénzátutalási szolgáltatások aránya.

4.4. Országok szerinti eltérések

A hazautalások tekintetében érdemes azt is megvizsgálni, hogy a küldő személy országa és rezidenciája szerint mekkora eltérések tapasztalhatók (Melléklet 2. táblázat). Az összes küldő személy (72 240 fő) harmada Németországban tartózkodott átmenetileg vagy tartósan, 21 százalékuk az Egyesült Királyságban, 15 százalékuk Ausztriában. A többi országban dolgozók aránya 5 százalék alatti volt. A főbb országok arányai összhangban vannak a Blaskó – Gödri (2014) által a külföldön élő magyarokra vonatkozóan publikáltakkal, azaz országok szerint nincs jelentős eltérés a küldő személyek arányában a kivándorolt népességben. Az iskolai végzettséget tekintve is elmondható, hogy a teljes kivándorolt magyar népességre vonatkozó mintázatok rajzolódnak ki a küldő személyek között is: míg Ausztriából és Németországból elsősorban szakmunkás végzettségűek utalnak haza (42%, ill. 45%), addig

az Egyesült Királyságból támogatást küldők között 32 százalék a diplomások aránya. Ugyanakkor az Egyesült Királyságban dolgozók jelentős része feltehetőleg nem a szakképzésének megfelelő munkát végez, a megadott legjellemzőbb foglalkozások ebben a csoportban is a pincér, konyhai kisegítő, rakodómunkás vagy takarító.

A támogatások összegét tekintve még erősebb Németország dominanciája (45%), amely a fő forrásnak tekinthető ebből a szempontból. Az Ausztriában dolgozók a támogatások 22 százalékáért felelősek, azaz létszámukhoz képest nagyobb arányban támogatják a hazai háztartásokat, de a makroadatok szerinti aránytól (38%) ez elmarad. Az Egyesült Királyságban (7%) munkát vállalkóktól érkező támogatások aránya jóval kisebb, azaz számukhoz képest jóval alacsonyabb az utalási hajlandóságuk. A támogatások mindössze 3 százaléka származott valamely Európán kívüli országból, a tartósan külföldön élőket (nem rezidens személyek) tekintve azonban ez az arány már 7 százalék.

A fentiekkel összhangban a három legfontosabb migrációs célországot vizsgálva elmondható, hogy Ausztria és Németország esetében a – nyilván a földrajzi közelség miatt is – alapvetően a rezidens munkavállalók szokásai jelennek meg. Az Egyesült Királyság esetében azonban 81 százalék azok aránya, akik jövedelmük kevesebb mint 10 százalékát küldik haza, és 92 százalék azoké, akik jövedelmük legfeljebb 20 százalékát, azaz ez a csoport lehetőségeihez képest kisebb mértékben támogatja az otthoni háztartást.

5. Összegzés, következtetések

A tanulmány összefoglalja a külföldről érkező családi támogatások – hazautalások – témájában lefolytatott első hazai reprezentatív lakossági adatfelvétel főbb eredményeit. Az egyik legfontosabb eredmény, azaz a kérdőíves adatfelvétel alapján számított hazautalások számottevő eltérése a makrostatisztikák alapján becsült adatoktól (*Bujnóczi 2017*) azonban még további részletes elemzést igényel. Egyrészt nyilvánvalóan lehetnek bizonyos torzulások a mintavételes adatfelvételi módnak köszönhetően, különösen ilyen érzékeny jövedelmi adatokat is érintő téma esetében. Bár az adatfelvétel lebonyolítása során minden eszköz felhasználásra került a lehető legpontosabb adatok összegyűjtése érdekében – a kérdőív többkörös tesztelésétől az összeírók oktatásán át a különböző adatszolgáltatási csatornák biztosításáig – mégis feltételezhető válaszdói torzítás. Másik oldalról érdemes lehet azt is megvizsgálni, hogy a makrostatisztikák alapuló becslési eljárás hogyan finomítható tovább jelen adatfelvétel és más adatforrások felhasználásával. Fontos továbbá, hogy a makro- és mikroadatok közötti eltérések nagyban visszavezethetők definíciós eltérésekre is, például míg jelen felmérés eredményeinél minden esetben a nettó jövedelmeket vettük figyelembe, addig a fizetési mérleg az átmenetileg külföldön tartózkodók esetében bruttó jövedelmekkel számol.

Ugyanakkor – mivel korábban nem volt a témában ennyire részletes adatforrás – számos új eredmény már most látható a hazautalások mögöttes társadalmi-gazdasági jellemzőiről. Az adatok alapján a Magyarországra érkező támogatásokat leginkább a fiatal kivándorlók küldik otthon maradt idősebb szüleiknek, ami összhangban van a *Krzyzowski – Mucha (2014)* által bemutatott lengyel példával is. Tehát egyrészt elmondható, hogy szinte kizárólag rokoni kapcsolatok esetén fennálló jelenségről beszélhetünk, másrészt kevésbé jellemző az otthon maradt házastárs és gyerekek támogatása ilyen módon.

A fogadó háztartások esetében azt érdemes kiemelni, hogy a legszegényebbek számára fontos jövedelemforrásról van szó, amely meghaladhatja az egyéb módon szerzett jövedelmek mértékét is. A küldés gyakoriságánál jelentős koncentráció figyelhető meg az egyes háztartások között: a háztartások számottevő részénél ritkán érkezik éves szinten viszonylag kevesebb pénz, ugyanakkor a háztartások körülbelül harmada részesül nagyobb mértékű, rendszeres (havi vagy gyakoribb) támogatásban, amely az összes hazautalás kétharmadát teszi ki összességében.

A kisebb értékű tárgyi támogatások gyakrabban fordulnak elő – ebben nincs különbség az átmenetileg és a tartósan külföldön élők között –, míg értékben a pénzügyi támogatások dominálnak, és ezek több mint 60 százaléka származik a rövid távon külföldön tartózkodóktól. Míg a makroadatokat által mutatott több mint 80 százalékos aránytól ez elmarad, a különbség abból is eredhet, hogy a fizetési mérleg esetében a munkajövedelmek kerülnek meghatározásra, nem pedig az ezekből hazaküldött támogatás. Ugyanakkor *Pinger (2009)* moldovai lakossági adatfelvételének eredményével összhangban van.

Az adatfelvétel révén a küldő személyek számos jellemzőjéről is rendelkezünk információval. Elmondható, hogy általában középfokú végzettséggel rendelkeznek, és az iparban, illetve a szolgáltatási szektorban dolgoznak, de a tartósan külföldön tartózkodók között valamivel magasabb a felsőfokú végzettséggel rendelkezők aránya. A küldők kétharmada a jövedelmének legfeljebb 10 százalékát küldi haza, és ez az arány a tartósan külföldön tartózkodók esetében némileg alacsonyabb. Emellett országok szerint is láthatók eltérések: míg a küldő személyek száma a vándorlási adatokat tükrözi, nincs jelentős eltérés, addig a küldött összeget tekintve Ausztria felül-, az Egyesült Királyság pedig alulreprezentált.

Az egyik további kutatási irányt tehát a mind pontosabb becslési eljárás kidolgozása jelentheti, emellett jövőbeni kutatás tárgya lehet a hazautalások összegét befolyásoló tényezők hatásának részletesebb vizsgálata. Jelen tanulmány ezen későbbi részletes elemzésekhez kíván alapul szolgálni.

Felhasznált irodalom

- Airola, J. (2005): *Labor Supply in Response to Remittance Income: The Case of Mexico*. Defense Resources Management Institute, Working Paper Series 2005/09.
- Blaskó Zsuzsa – Gödri Irén (2014): *Kivándorlás Magyarországról: Szelekció és célország-választás az „új migránsok” körében*. *Demográfia*, 57(4): 271–307.
- Bodnár Katalin – Szabó Lajos Tamás (2014): *A kivándorlás hatása a hazai munkaerőpiacra*. MNB-tanulmányok 114.
- Bollard, A. – Morten, M. – Rapoport, H. (2009): *Remittances and the brain drain revisited: The microdata show that more educated migrants remit more*. Bar-Ilan University, Department of Economics, Working Papers, No. 26.
- Böröcz József (2014): *Regimes of remittance dependency: Global structures and trajectories of the former soviet "bloc"*. *Demográfia*, English Edition, 57(5): 5–37.
- Brown, R.P.C. – Carling, J. – Fransen, S. – Siegel, M. (2014): *Measuring remittances through surveys: Methodological and conceptual issues for survey designers and data analysts*. *Demographic Research*, Volume 31, Article 41: 1243–1274. <https://doi.org/10.4054/DemRes.2014.31.41>
- Bujnóczki Anett (2017): *A külföldi munkavállalói jövedelem és a munkavállalói hazautalás statisztikai számbavétele*. *Statisztikai Szemle*, 95(6): 599–620. <https://doi.org/10.20311/stat2017.06.hu0599>
- Csortos Orsolya – Kóczyán Balázs (2017): *A külföldön élő magyarok jövedelmeinek és folyó átutalásainak elemzése*. *Hitelintézeti Szemle*, 16(2): 5–27. <https://doi.org/10.25201/HSZ.16.2.527>
- IMF (2009): *Balance of payments and international investment position manual 6th edition*. International Monetary Fund, Washington D.C.
- Issahaku, H. – Abor, J.Y. – Harvey, S.K. (2017): *Remittances, banks and stock markets: Panel evidence from developing countries*. Accepted manuscript, *Research in International Business and Finance*. <https://doi.org/10.1016/j.ribaf.2017.07.080>
- Jiménez-Martin, S. – Jorgensen, N. – Labeaga, J.M. (2007): *The volume and geography of remittances from the EU*. European Commission. http://ec.europa.eu/economy_finance/publications/pages/publication10089_en.pdf. Letöltés ideje: 2017. december 01.
- Juraev, A. (2012): *Labor Migration from Uzbekistan: Social and Economic Impacts on Local Development Doctoral Dissertation*. University of Trento, Italy.

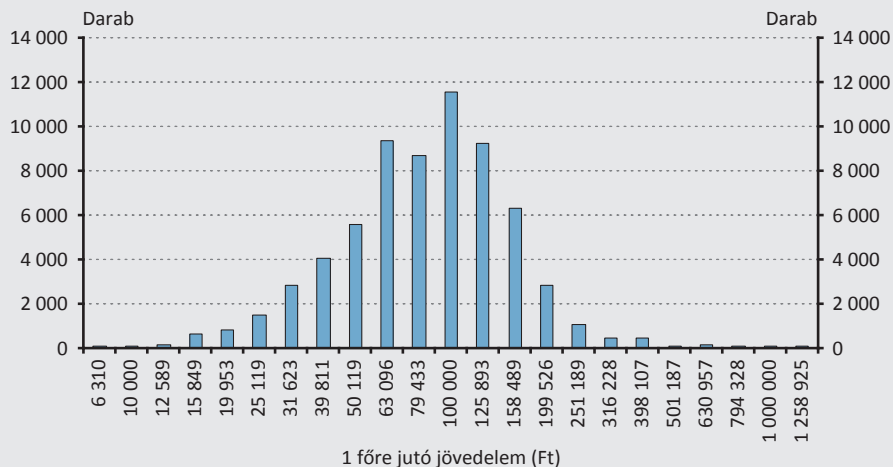
- Kakhkharov, J. – Akimov, A. – Rohde, N. (2017): *Transaction costs and recorded remittances in the post-Soviet economies: Evidence from a new dataset on bilateral flows*. *Economic Modelling*, 60(January): 98–107. <https://doi.org/10.1016/j.econmod.2016.09.011>
- Kapitány Balázs – Rohr Adél (2014): *Kivándorlás Magyarországról – egy új becslési eljárás eredményei*. *Demográfia*, 2014(02): 67–85.
- Krzyzowski, L. – Mucha, J. (2014): *Transnational caregiving in turbulent times: Polish migrants in Iceland and their elderly parents in Poland*. *International Sociology*, 29(1): 22–37. <https://doi.org/10.1177/0268580913515287>
- KSH – SEEMIG (2014): *A SEEMIG – Managing Migration in South East Europe transznacionális együttműködési projekt „Helyzetkép a magyarországi elvándorlásról” című sajtótájékoztatójának sajtóanyaga*. <http://seemig.eu/downloads/pressroom/SEEMIGpressmaterialBudapest15October2014.pdf>. Letöltés ideje: 2017. december 01.
- KSH (2015): *Ingázás a határ mentén*. Központi Statisztikai Hivatal.
- KSH (2017): *Mikrocensus 2016. 2. A népesség és a lakások jellemzői*. Központi Statisztikai Hivatal.
- Lopez, H.M. – Livingston, G. – Kochar, R. (2009): *Hispanics and the Economic Downturn: Housing Woes and Remittance Cuts*. Washington DC., Pew Hispanic Center.
- Massey, D. – Arango, J. – Hugo, G. – Kouaouci, A. – Pellegrino, A. – Taylor, J.E. (1998): *Worlds in motion. Understanding international migration at the end of the Millennium*. Oxford University Press.
- Meyer, D. – Shera, A (2016): *The impact of remittances on economic growth: An econometric model*. *EconomiA*, 18(2): 147–155. <https://doi.org/10.1016/j.econ.2016.06.001>
- MNB (2014): *Magyarország fizetésimérleg- és külfölddel szembeni befektetésipozíció-statisztikái*. Magyar Nemzeti Bank.
- Mohapatra, S. – Ratha, D. (2010): *The Impact of the Global Financial Crisis on Migration and Remittances*. In: Canuto, O. – Giugale, M (ed.): *The day after tomorrow. A handbook on the future of economic policy in the developing world*. e World Bank, Washington D.C., pp. 297–320.
- Pemberton, S. – Scullion, L. (2012): *Remittances and Evolving Migration Flows from Central and Eastern Europe to the United Kingdom*. In: Sirkeci, I. – Cohen, J. H. – Ratha, D. (ed.): *Migration and Remittances during the Global Financial Crisis and Beyond*. World Bank, Washington D.C. pp. 227–236.

- Pinger, P. (2009): *Come back or stay? Spend here or there? Return and remittances: The case of Moldova*. *International Migration* 48(5): 142–173. <https://doi.org/10.1111/j.1468-2435.2009.00562.x>
- Roberts, B. – Markiewitz, M. – Nikolov, M. – Stojkov, A. (2008): *A study on determinants and trends in remittance flows in Macedonia*. *CEA Journal of Economics*, 3(1): 41–61.
- Schrooten, M. (2005): *Bringing home the money: what determines worker's remittances to transition countries?* Discussion Paper Series A No. 466, The Institute of Economic Research, Hitotsubashi University.
- Soltész Béla (2016): *Migration and diaspora policies for development in Latin America*. Corvinus University of Budapest, Institute for International Studies, PhD Thesis.
- Stark, O. – Bloom, D.E. (1985): *The new economics of labor migration*. *The American Economic Review, Papers and Proceedings of the Ninety-Seventh Annual Meeting of the American Economic Association*, 75(2): 173–178.
- Stark, O. – Lucas, R.E.B. (1988): *Migration, remittances, and the family*. *Economic Development and Cultural Change*, 36(3): 465–481. <https://doi.org/10.1086/451670>
- World Bank (2016): *Migration and remittances factbook 2016*. World Bank, Washington D.C.

Mellékletek

7. ábra

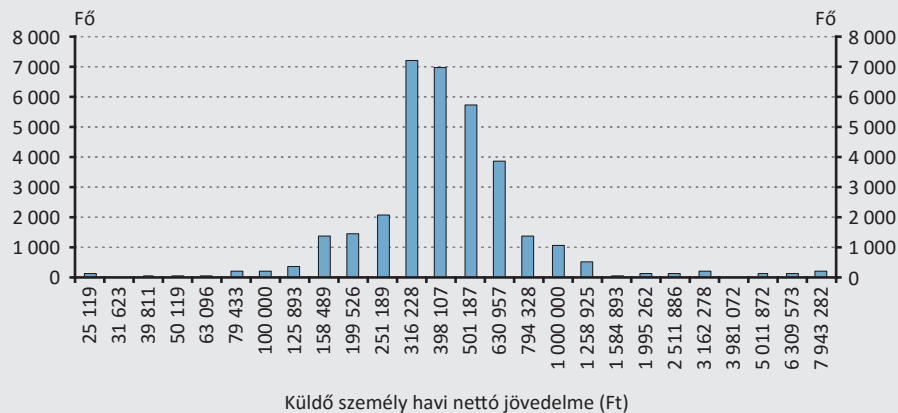
A fogadó háztartások egy főre jutó jövedelmének eloszlása



Forrás: Családi segítségnyújtás adatfelvétel

8. ábra

A küldő személyek 2016-ban kint töltött időszakra vonatkozó havi nettó forint jövedelmének eloszlása



Forrás: Családi segítségnyújtás adatfelvétel

2. táblázat**Hazautalások a küldő személy országa és rezidensége szerint, 2016**

	millió Ft			%		
	rezidens	nem rezidens	összesen	rezidens	nem rezidens	összesen
DE	10 886	6 343	17 229	48,8	40,3	45,3
AT	5 737	2 741	8 479	25,7	17,4	22,3
UK	1 548	1 253	2 801	6,9	8,0	7,4
NL	1 600	141	1 741	7,2	0,9	4,6
IT	296	958	1 254	1,3	6,1	3,3
FR	286	603	889	1,3	3,8	2,3
CH	246	445	691	1,1	2,8	1,8
SE	94	401	495	0,4	2,5	1,3
NO	66	352	419	0,3	2,2	1,1
IE	64	270	334	0,3	1,7	0,9
BE	34	19	53	0,2	0,1	0,1
DK	20	20	40	0,1	0,1	0,1
ES	18	209	227	0,1	1,3	0,6
Európa	20 897	13 756	34 653	93,7	87,4	91,1
CA	72	13	85	0,3	0,1	0,2
US	54	1 033	1 087	0,2	6,6	2,9
AU	7	47	54	0,0	0,3	0,1
Európán kívüli ország	133	1 093	1 226	0,6	6,9	3,2
Egyéb ország	1 152	877	2 029	5,2	5,6	5,3
Nem válaszol	112	6	118	0,5	0,0	0,3
Összesen	22 294	15 732	38 026	100,0	100,0	100,0

Forrás: Családi segítségnyújtás adatfelvétel